

ใบสมัครเพื่อเสนอบทความในงานการประชุม

THAILAND QUALITY CONFERENCE & The 19th Symposium on TQM-Best Practices in Thailand

ประเภทการสมัคร	TQM-Best Practices (ต้องจัดทำ Abstract, Full Paper, Presentation Slide และการทดลองนำเสนอผลงาน)		
ประเภทองค์กร	หน่วยงานราชการและองค์กรของรัฐ		
ชื่อเรื่องนำเสนอ	ระบบการบริหารเงินทุนวิจัยแบบครบวงจร		
เป็น “วิธีปฏิบัติที่เป็นแบบอย่างที่ดีเยี่ยม” ของกระบวนการในหมวด	6. การจัดการกระบวนการ		
ชื่อหน่วยงาน	ฝ่ายการคลัง สำนักงานคณบดี คณะแพทยศาสตร์ศิริราชพยาบาล		
ที่อยู่	ตึกชัยนาทนเรทรานุสรณ์ ชั้น 2 ฝ่ายการคลัง คณะแพทยศาสตร์ศิริราชพยาบาล เลขที่ 2 ถนนพราณนก แขวงวังหลัง เขตบางกอกน้อย กรุงเทพฯ		
โทรศัพท์	02-4197693-4	โทรสาร	02-4199601
เว็บไซต์	http://www.si.mahidol.ac.th/th/division/finance		
ชื่อผู้เขียน (ผู้นำเสนอ)	นางสาววัลลภา เถาแดง	ตำแหน่ง	นักวิชาการเงินและบัญชี
	นางสาวสุกฤตา ต่ายจันทร์	ตำแหน่ง	นักวิชาการเงินและบัญชี
โทรศัพท์	02-4197693-4 ต่อ 408	โทรสาร	02-4199601
มือถือ	086-5673852	อีเมล	fairykab@hotmail.com

สรุปจุดที่เป็น “วิธีปฏิบัติที่เป็นแบบอย่างที่ดีเยี่ยม” (อย่างน้อย 1 ข้อ)

1) มีการนำระบบ Enterprise Resource Planning (ERP) ซึ่งคณะแพทยศาสตร์ศิริราชพยาบาล มหาวิทยาลัยมหิดล เป็นส่วนราชการแห่งแรกที่ใช้ และได้รับรางวัล ICT Excellence Awards 2008 สาขา Business Enabler โดยใช้ทุก Module ในการดำเนินการตั้งแต่การออกแบบวางแผน ดำเนินงานต่างๆ รวมถึงการจัดเก็บ และการรายงานได้อย่างครบถ้วน ข้อมูลที่เป็นองค์ประกอบของการใช้จ่ายไหลเข้าสู่รหัสหน่วยงานถูกต้อง ตรงตามผู้ใช้งานและตรงตาม Period และสอดคล้องกับระบบภาครัฐในส่วนของการหักภาษี ณ ที่จ่าย และออกแบบการเก็บข้อมูลรายโครงการวิจัย ด้วยระบบ Internal Order (IO) ทำให้สามารถควบคุมการใช้จ่ายของโครงการให้เป็นไปตามพันธสัญญา และติดตามความคืบหน้าของโครงการวิจัย

2) มีหน่วยบริหารโครงการ และหน่วยงานสนับสนุนของคณะฯ เพื่ออำนวยความสะดวกในการบริหารจัดการ การเบิกจ่ายและจัดซื้อวัสดุของโครงการวิจัย ลดภาระในการจัดทำเอกสารและรายงานทางการเงิน แก่นักวิจัยรวมถึงรายงานความก้าวหน้าตามที่แหล่งทุนกำหนด และจัดการนำส่งภาษีให้ถูกต้องตามประมวลรัษฎากร พร้อมให้ตรวจสอบได้ เพื่อป้องกันการหักภาษีซ้ำซ้อน

3) มีคู่มือในการปฏิบัติงานและแบบฟอร์มเอกสารต่างๆ สามารถดาวน์โหลดได้จากเว็บไซต์เพื่อความสะดวกในการดำเนินงาน และมีทีมให้คำแนะนำและปรึกษาในการดำเนินงานและแก้ไขปัญหาต่างๆ

ประสิทธิผล (ต้องวัดค่าได้อย่างน้อย 1 ข้อ)

1) สามารถรายงานทางการเงินได้ทันทีโดยรายงานแสดงข้อมูลล่าสุดย้อนหลัง 7 วัน จากระบบ Business Intelligence (BI) และระบบ Website นอกจากนี้ทุกสิ้นเดือนฝ่ายการคลังทำการตรวจสอบข้อมูลและพิมพ์รายงานรายการโครงการจัดส่งให้ฝ่ายวิจัยภายในวันที่ 15 ของเดือนถัดไปเพื่อดำเนินการส่งต่อให้หัวหน้าโครงการเพื่อนำไปส่งรายงานความก้าวหน้าให้แหล่งทุนตามรอบระยะเวลาที่แหล่งทุนกำหนด เนื่องจากมีข้อมูลในการดำเนินงานที่ถูกต้อง ครบถ้วนในระบบ ERP รวมถึงควบคุมการใช้จ่ายตามงบประมาณของแต่ละโครงการ เพิ่มประสิทธิภาพการใช้จ่ายเงิน

2) มีข้อมูลด้านงานวิจัยนำเสนอผู้บริหารรายเดือน และรายไตรมาส หลายมุมมอง เช่น ตามหมวดค่าใช้จ่ายในการดำเนินงาน ตามประเภทของแหล่งทุน และเปรียบเทียบงบประมาณทุนวิจัยที่ได้รับ เป็นต้น เพื่อประกอบการตัดสินใจและกำหนดทิศทางการบริหารงานได้อย่างต่อเนื่อง

3) ลดการใช้ทรัพยากรบุคคลในส่วนของงานธุรการและลดข้อผิดพลาดในการดำเนินงานด้านต่างๆ ทั้งด้านเอกสาร ด้านภาษี ด้านบัญชีและการจัดทำรายงานทางการเงิน เพื่อดูแลประสานงานในระบบการจัดการทุกด้าน จากเดิมแต่ละโครงการวิจัยต้องมีเจ้าหน้าที่ 1 คน ปัจจุบันมีเจ้าหน้าที่ส่วนกลางประมาณ 15 คน ให้บริการด้านต่างๆ แก่โครงการวิจัยทั้งหมดประมาณ 300 โครงการ

4) สามารถดูเอกสารได้ทันทีที่ต้องการ เนื่องจากมีระบบการจัดเก็บเอกสารง่ายต่อการจัดการและการสืบค้นในรูปแบบระบบ SiIT Enterprise (Iscan) และ Buddy Scan

5) สามารถลดระยะเวลาและต้นทุนในการตรวจสอบโครงการวิจัยโดยผู้ตรวจสอบบัญชีของแหล่งทุน เช่น จาก 1 วันลดลงเหลือ 2 ชั่วโมง เป็นต้น

6) เป็นต้นแบบในการปรับปรุงพัฒนาระบบงานในโครงการที่คล้ายคลึงกัน และเป็นที่ศึกษาดูงานจากหน่วยงานภายนอก เช่น คณะแพทยศาสตร์รามธิบดี และมหาวิทยาลัยมหิดล เป็นต้น

การอนุญาตให้มูลนิธิฯ จัดให้ผู้สนใจเข้าเยี่ยมชม “Best-Practices” ขององค์กรผู้สมัครนี้ได้

อนุญาต

การอนุญาตให้มูลนิธิฯ บันทึกวีดิโอผลงานระหว่างที่นำเสนอในวันการจัดงานขององค์กรผู้สมัครนี้ได้

อนุญาต

บทคัดย่อ

ชื่อเรื่อง : ระบบการบริหารเงินทุนวิจัยแบบครบวงจร

ฝ่ายการคลัง สำนักงานคณบดี คณะแพทยศาสตร์ศิริราชพยาบาล

ประวัติและความเป็นมาโดยย่อ :

คณะแพทยศาสตร์ศิริราชพยาบาลเป็นสถาบันการศึกษาทางการแพทย์ มีการวิจัยและพัฒนา เป็นพันธกิจหนึ่งที่สำคัญ เพื่อเป็นศูนย์การสร้างความรู้ใหม่และมีบุคลากรที่มีความรู้และทักษะด้านการวิจัย วิทยาศาสตร์การแพทย์พื้นฐานและการวิจัยทางคลินิก และมีโรงพยาบาลศิริราชให้บริการรักษาผู้ป่วยจำนวนมาก และหลากหลายที่มารับบริการที่สถานพยาบาล มีแพทย์ที่มีความเชี่ยวชาญสูง ทำงานใกล้ชิดกับนักวิจัยทางวิทยาศาสตร์การแพทย์ที่มีความสามารถในระดับโลก สามารถสร้างผลงานวิจัยที่เป็นความรู้และเทคโนโลยีใหม่ที่สามารถนำมาใช้พัฒนาการเรียนการสอนเพื่อผลิตบัณฑิตและยกระดับการรักษาพยาบาลผู้ป่วยให้มีคุณภาพชีวิตที่ดีขึ้น และพึ่งพาตนเองได้อย่างยั่งยืน รวมถึงนำความรู้ใหม่จากการวิจัยมาบริหารจัดการให้เกิดประโยชน์แก่สังคม ซึ่งการวิจัยของคณะฯ เป็นส่วนหนึ่งที่ทำให้มหาวิทยาลัยมหิดล มีการวิจัยทางการแพทย์เป็นอันดับ 1 ของประเทศไทย โดยคณะฯ มีมูลค่าเงินทุนสนับสนุนเพื่อการวิจัยเพิ่มขึ้นทุกปี ดังแผนภูมิ

จำนวนเงินสนับสนุนการวิจัย ปีงบประมาณ 2554-2559
Siriraj Research Funding, Fiscal Year 2011-2016



ที่ผ่านมา ทุกโครงการวิจัยมีความคล่องตัวในการบริหารจัดการเอกสารเบิกจ่ายต่างๆและจัดทำรายงานทางการเงินโดยไม่ผ่านระบบคณะฯ แต่หลังจากดำเนินการตามรูปแบบนี้ พบว่าคณะฯ ขาดข้อมูลในการวิเคราะห์ภาพรวมของโครงการวิจัย การจัดเก็บเอกสารเบิกจ่ายต่างๆไม่มีมาตรฐานเดียวกัน อีกทั้งพบปัญหาเรื่องการหักภาษี ณ ที่จ่ายและการนำส่งสรรพากร

เพื่อให้การบริหารจัดการด้านวิจัยมีประสิทธิภาพมากยิ่งขึ้น ฝ่ายการคลังได้ริเริ่มออกแบบระบบศูนย์กลางการบริหารเงินทุนวิจัยแบบครบวงจรเพื่อสนับสนุนการทำงานวิจัย และอำนวยความสะดวกแก่นักวิจัย ในกระบวนการเบิกจ่ายและจัดซื้อวัสดุของโครงการวิจัยโดยเชื่อมโยงด้วยระบบ ERP ของคณะฯ ที่มีประสิทธิภาพช่วยลดภาระและทรัพยากรในการทำงานด้านเอกสารและรายงานทางการเงิน รวมถึงการหักภาษีให้ถูกต้องตามประมวลรัษฎากร ด้วยระบบสนับสนุนแบบรวมศูนย์กลางช่วยให้นักวิจัยจัดสรรทรัพยากรเวลาในการทำวิจัยได้อย่างเต็มที่ มีข้อมูลตอบสนองการตัดสินใจของผู้บริหารและรองรับความต้องการของแหล่งทุน มหาวิทยาลัยมหิดล อีกทั้งนโยบายภาครัฐ ซึ่งมุ่งเน้นให้มีการปฏิรูประบบวิจัยและนวัตกรรม

โดยการออกแบบระบบการบริหารเงินทุนวิจัยแบบครบวงจร ใช้วิธีศึกษารวบรวมปัญหาของผู้มีส่วนได้เสีย เกี่ยวกับการทำโครงการวิจัยทั้งภายในและภายนอกองค์กร ได้แก่ นักวิจัย ผู้บริหารคณะแพทยศาสตร์ศิริราชพยาบาล หน่วยงานภาครัฐ ผู้ตรวจสอบจากแหล่งทุน เป็นต้น เพื่อการออกแบบขั้นตอนการทำงานแบบเป็นระบบ โดยการดำเนินงานจากส่วนกลางให้มีส่วนร่วมทั้งภายในและภายนอกองค์กร ส่งผลให้เกิดการบูรณาการ กระบวนการทำงานระหว่างหน่วยงานในระบบวิจัย นำมาซึ่งโอกาสสร้างผลสัมฤทธิ์ด้านงานวิจัยและช่วยลดการใช้ ทรัพยากรและเพิ่มประสิทธิภาพ

ระบบการบริหารเงินทุนวิจัยแบบครบวงจรคณะแพทยศาสตร์ศิริราชพยาบาล (รูปที่ 1) ประกอบด้วย

1) การกำหนดแนวทางปฏิบัติ / แบบแผนในการปฏิบัติงานที่ชัดเจน มีคู่มือในการปฏิบัติงานและแบบฟอร์มเอกสารต่างๆ สะดวกในการดำเนินงาน และมีทีมให้คำแนะนำและปรึกษาในการดำเนินงานและแก้ไขปัญหาต่างๆ อย่างเป็นระบบ

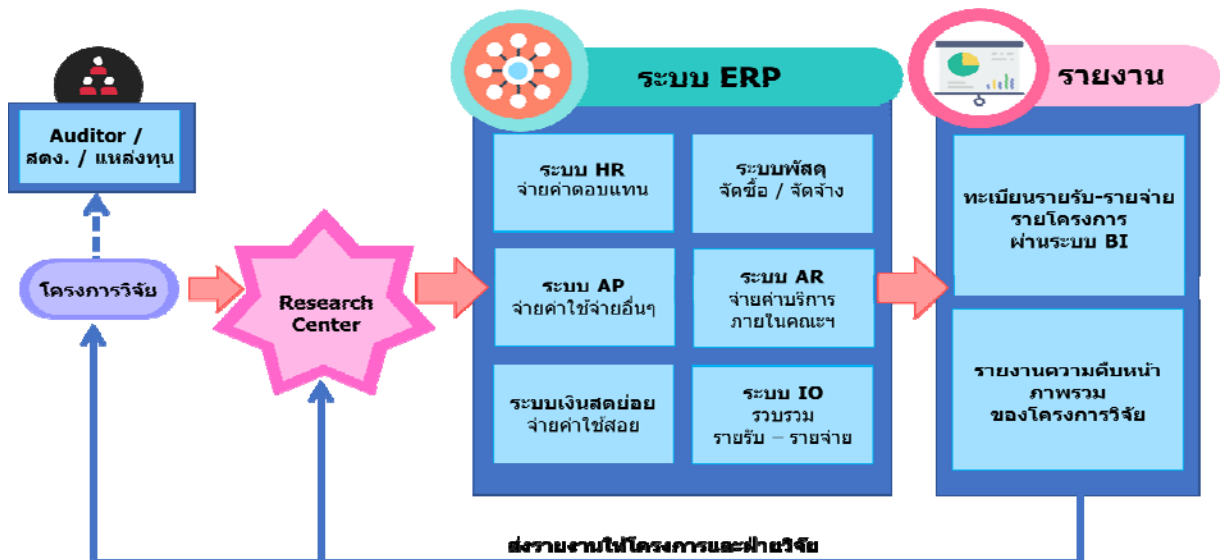
2) การใช้ระบบสารสนเทศช่วยในการบริหารจัดการในกระบวนการเบิกจ่ายต่างๆ เพื่อให้ข้อมูลที่ถูกต้อง ไหลเข้าระบบ ERP ตรงตาม Period ถูกต้องตามระเบียบและมาตรฐานที่กำหนด สร้างรายงานผลการดำเนินงานที่ถูกต้อง มีความน่าเชื่อถือ และสร้างระบบการจัดเก็บข้อมูลที่สะดวกในการสืบค้นและง่ายต่อการตรวจสอบ รวมถึงมีระบบสำรองข้อมูลเพื่อป้องกันการสูญหายของข้อมูลตามแผนการที่หน่วยสารสนเทศกำหนดตามมาตรฐานทั่วไป

3) ระบบการติดตามผลการดำเนินงานที่มีความสม่ำเสมอ เพื่อให้บรรลุวัตถุประสงค์ของการวิจัยตามเป้าหมาย สามารถแก้ไขปัญหาหรือป้องกันข้อผิดพลาดได้ทันเหตุการณ์ และมีการจัดทำรายงานเพื่อวิเคราะห์ความคืบหน้าของโครงการวิจัยในภาพรวมนำเสนอผู้บริหารรายเดือนและรายไตรมาส

4) บุคลากร และขบวนการทำงานมีการบริหารจัดการให้มีความพร้อม สะดวกตรวจสอบง่าย โปร่งใส และเพิ่มความเชื่อมั่นให้กับแหล่งทุนและหน่วยงานที่ต้องการตรวจสอบ การทำงานมีมาตรฐานเดียวกันด้วยการจัดการความรู้ คู่มือ ช่องทางการสื่อสาร ส่งเสริมให้องค์กรมีภาพลักษณ์ที่ดีเป็นที่ยอมรับจากแหล่งทุนต่างๆ เพิ่มโอกาสในการรับทุนวิจัยอย่างต่อเนื่อง

แผนการปรับปรุงและพัฒนาในอนาคต

ระบบการบริหารเงินทุนวิจัยแบบครบวงจร มีแผนการพัฒนาต่อเนื่องในด้านระบบคลังพัสดุของการวิจัย เพื่อให้สามารถต่อรองราคาในการจัดซื้อจัดจ้างที่เกี่ยวข้อง และเพิ่มความรวดเร็วในจัดหาสารเคมีและวัสดุวิทยาศาสตร์ที่ใช้ในการวิจัยโดยลดระยะเวลาในการจัดซื้อแยกรายโครงการ



รูปที่ 1 กระบวนการทำงานระบบบริหารเงินทุนวิจัย